

AFP-400 Analog Fire Panel

Section: Intelligent Fire Alarm Control Panels

GENERAL

El AFP-400 es un control de alarma de fuego compacto, inteligente y económico con una capacidad de 563 puntos y una lista extensiva de características poderosas. El AFP-400 integra a los circuitos de salida convencionales, como los de notificación, telefónicos, y de bocina, con las características inteligentes de dos circuitos de línea de señalización (SLC) y 396 puntos direccionables/inteligentes.

CARACTERÍSTICAS

- El Sistema de Fuego VIEW™:
 - ✓ *Detección de láser de punto nuevo y revolucionario.*
 - ✓ *El algoritmo avanzado AWACS™ diferencia entre las señales de humo y no humo.*
 - ✓ *La operación direccionable señala con exactitud la localización del fuego.*
 - ✓ *No partes móviles que puedan fallar o filtros que cambiar.*
 - ✓ *Ejecución de aviso temprano comparable a los mejores sistemas de aspiración a una fracción del costo.*
- Soporte de CO₂ de baja presión:
 - ✓ *Contador de remojo expandido - 0 a 9999 segundos.*
 - ✓ *Retraso de descarga manual (10 segundos) tipo Identificación.*
 - ✓ *Módulo de monitoreo de "Segundo disparo" tipo identificación.*
 - ✓ *Circuito de notificación codificado tres veces tipo Identificación.*
- Zona de combinación. Conecta a los detectores de alteración y flujo de agua a un módulo de monitoreo común.
- Código Californiano modificado, pulsado a tiempo.
- Módulo de control telefónico tipo identificación.
- Programación y reporte de punto de UDACT simplificado.
- Opción de informe de VeriFire™ 400. Organiza los Informes de Mantenimiento por detector sucio, valor de pico, o nivel de alarma.
- Dos Circuitos de Línea de Señalización (SLC) inteligentes Estilo 4, 6 o 7.
- Capacidad de 396 dispositivos inteligentes (198 detectores inteligentes y 198 módulos de control/monitoreo).
- Hasta 68 relevadores/circuitos internos, mas 99 relevadores de salida de zona programables para una capacidad total de 563 puntos.
- Listo para la red de socio-a-socio (refiérase a las hojas de **NOTI-FIRE-NET** y del **NAM-232** para más información).
- Características inteligentes:
 - ✓ *Ajuste Manual de la sensibilidad - 9 niveles.*
 - ✓ *9 niveles de AWACS™ de pre-alarma.*
 - ✓ *Ajuste de la sensibilidad de Día/Noche.*
 - ✓ *Ventanas de sensibilidad:*
 - ION - 0.5 a 2.5%/pies de obscurecimiento.*
 - FOTO - 0.5 a 2.35%/pies de obscurecimiento.*
 - LÁSER - 0.03 a 1.0%/pies de obscurecimiento.*
 - MULTI-SENSOR - 0.71 a 4.0%/pies de obscurecimiento.*
 - ✓ *Compensación por suciedad (Pendiente de Patente de los EE.UU.).*



S635



CS 118/733



California
State Fire
Marshal

7170-0028:182

7165-0028:181

City of
Chicago

CLASS 1: 1291E

CLASS 2: 1729E

MEA
17-96-E



0B1A0.AY



- ✓ *Algoritmo de multi-detector Involucra a los detectores cercantes en la decisión de alarma (pendiente de patente).*
- ✓ *Prueba automática de detector (llena la NFPA 72).*
- ✓ *Alerta de mantenimiento (dos niveles).*
- ✓ *Pre-alarma de optimización autónoma ajusta el nivel de pre-alarma al ambiente automáticamente.*
- ✓ *Activa la base del zumbador local en pre-alarma.*
- ✓ *Control de destello de LED para las áreas de dormir.*
- ✓ *Dispositivo automático tipo chequeo.*
- Contador de Problema de Verificación. Indicación de problema después de que un detector verifica 20 veces.
- Características de descarga:
 - ✓ *Diez peligros independientes.*
 - ✓ *Cruce de zona sofisticado (tres opciones).*
 - ✓ *Contador de descarga y retraso (ajustable).*
 - ✓ *Cancelación (cuatro opciones).*

Este documento no es intencionado para ser utilizado con el propósito de instalación. Nosotros tratamos de mantener nuestra información actualizada y exacta. Nosotros no podemos cubrir todas las aplicaciones específicas o anticipar todos los requisitos. Todas las especificaciones están sujetadas a cambio sin previo aviso. Para mas información contacte a **NOTIFIER**. Teléfono: (203) 484-7161 FAX: (203) 484-7118



NOTIFIER

One Fire-Lite Place, Northford, Connecticut 06472

ISO-9001

Ingeniería, Fabricación y Control de
Calidad Certificado por la Norma
Internacional ISO-9001

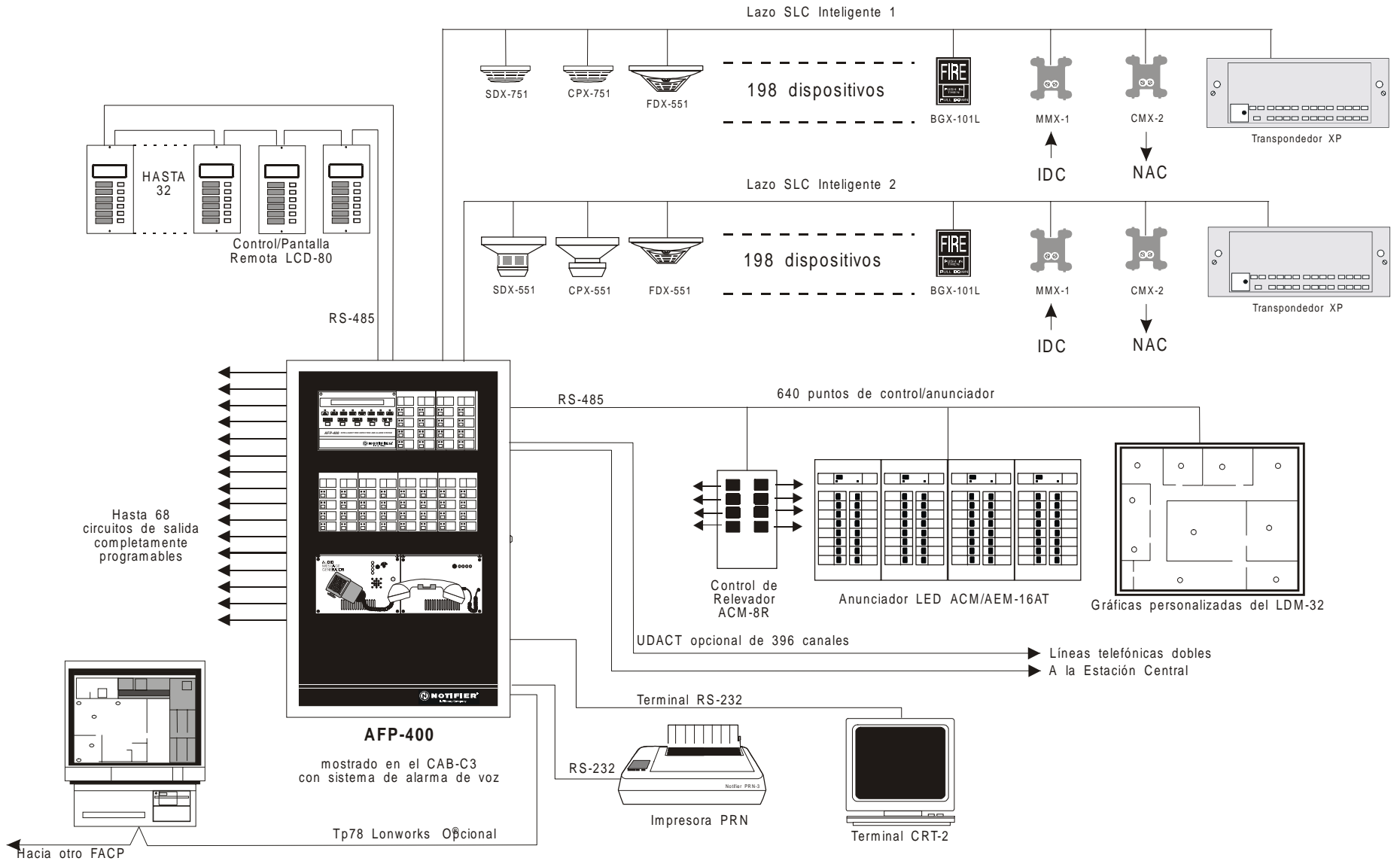


Hecho en los E.E.U.U.

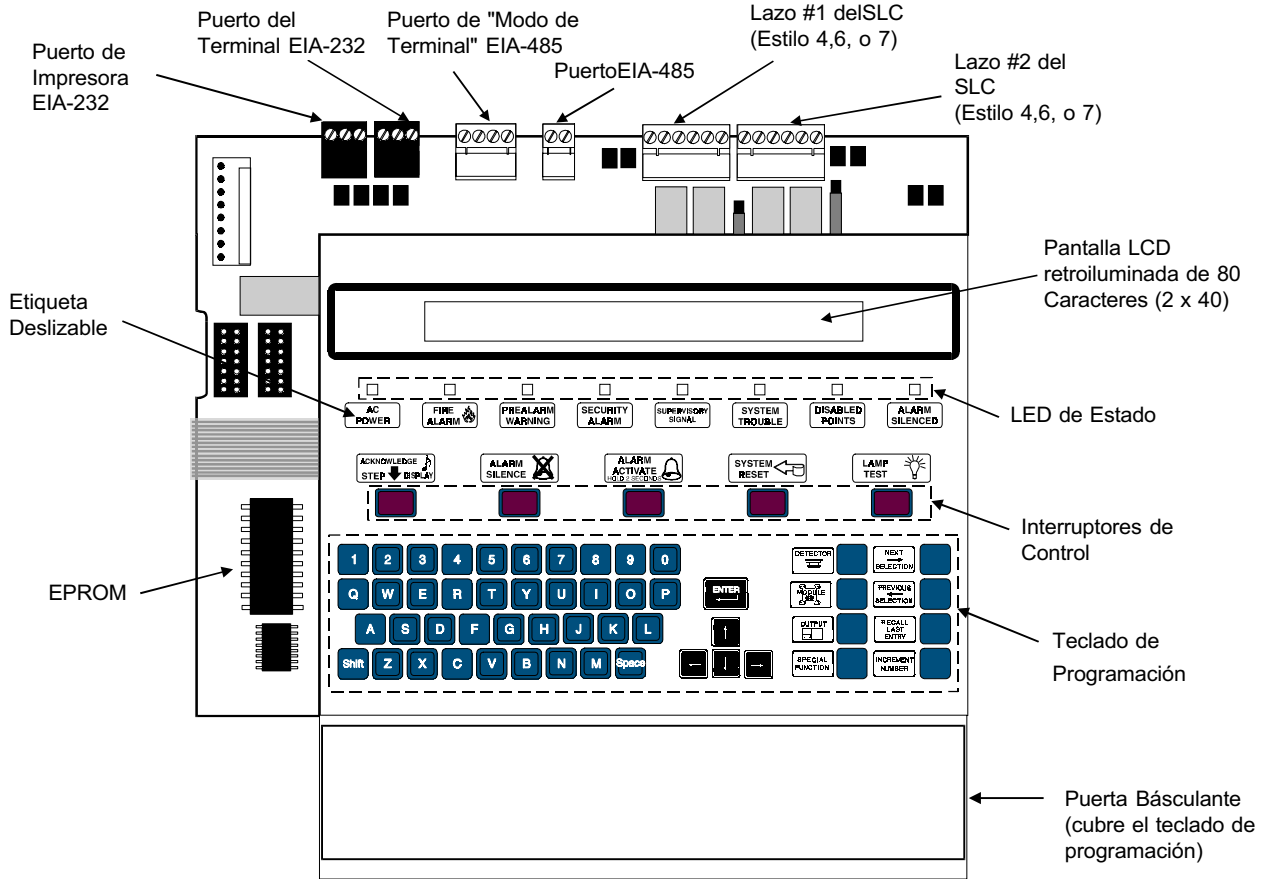
CARACTERÍSTICAS, *continuación*

- Características de voz y teléfono:
 - ✓ *Generación de mensaje de estado sólido.*
 - ✓ *Opciones de módulo de control de voz conectados permanentemente (módulos de clase System 5000).*
 - ✓ *Opciones de voz distribuidas (Transpondedores XP).*
 - ✓ *Opción de teléfono de emergencia.*
 - ✓ *Amplificador de alta eficiencia de 30- a 120-watios.*
 - ✓ *Opción de amplificador y generador de tono de respaldo.*
 - ✓ *Opción de cable doble.*
 - DACT universal opcional de 396 canales, con retraso de falla CA.
 - Interface de modem reconocido por UL permite la integración del sistema remoto/fuera del local.
 - Pantalla de 80 caracteres remoto LCD-80 (hasta 32).
 - Anunciadores ACS (EIA-485), incluyendo los LDM personalizados.
 - Interface de la impresora (impresoras de 80-columnas y 40-columnas).
 - Energía de salida regulada usable de 6.0 A, mas expandidores de 6.0 A.
 - Pantalla LCD de 80-caracteres, retroiluminada (2 líneas x 40 caracteres).
 - Archivo histórico con capacidad de 800-eventos en memoria no-volátil, mas un archivo de alarma solamente separado de 200 eventos.
 - Sistema de monitoreo gráfico VGAS soporta hasta 8 AFP-400's.
 - Selección de flujo de agua o supervisión por punto.
 - Selección de Verificación de Alarma por punto, con contador.
 - La Autoprogramación y la Prueba de Recorrido reporta 2 dispositivos ajustados a la misma dirección.
 - Preseñal de Secuencia de Alarma Positiva (PAS) por la NFPA 72.
 - Opciones de contador de Auto Silencio e Inhibición de Silencio.
 - Código de tiempo de marcha/temporal/California/dos pasos para los circuitos de campana.
 - Programable en el campo en el panel o en una PC, con chequeo del programa VeriFire™, comparación y simulación.
 - Teclado QWERTY completo detrás de la puerta basculante.
 - Interface del detector de dos hilos del MMX-2 proporciona la compatibilidad con muchos de los detectores no de NOTIFIER para las aplicaciones de retroinstalación.
 - Cargador de rango doble para hasta 90 horas de energía de respaldo.
 - Aviso de Tornado activa el código diferente del Circuito de Notificación.
 - Puntos de no-alarma para las funciones de menor prioridad.
 - Reconocimiento/Silencio/Rearme/Prueba Remoto vía los módulos MMX.
 - Funciones de control de tiempo automática, con excepciones de días festivos.
 - Algoritmo de informe rápido para las estaciones manuales. Responde en < de 3 segundos.
 - Opera con alambre sin trenzar y sin blindar (hasta 1,000 pies) para las aplicaciones de retroinstalación (Patente Estadounidense 5, 210, 523).
- Electrónicos de Tecnología de Instalación en la Superficie (SMT).
 - Microprocesador de 16 bits RISC de alta velocidad.
 - Protección de transiente incorporada, extensiva.

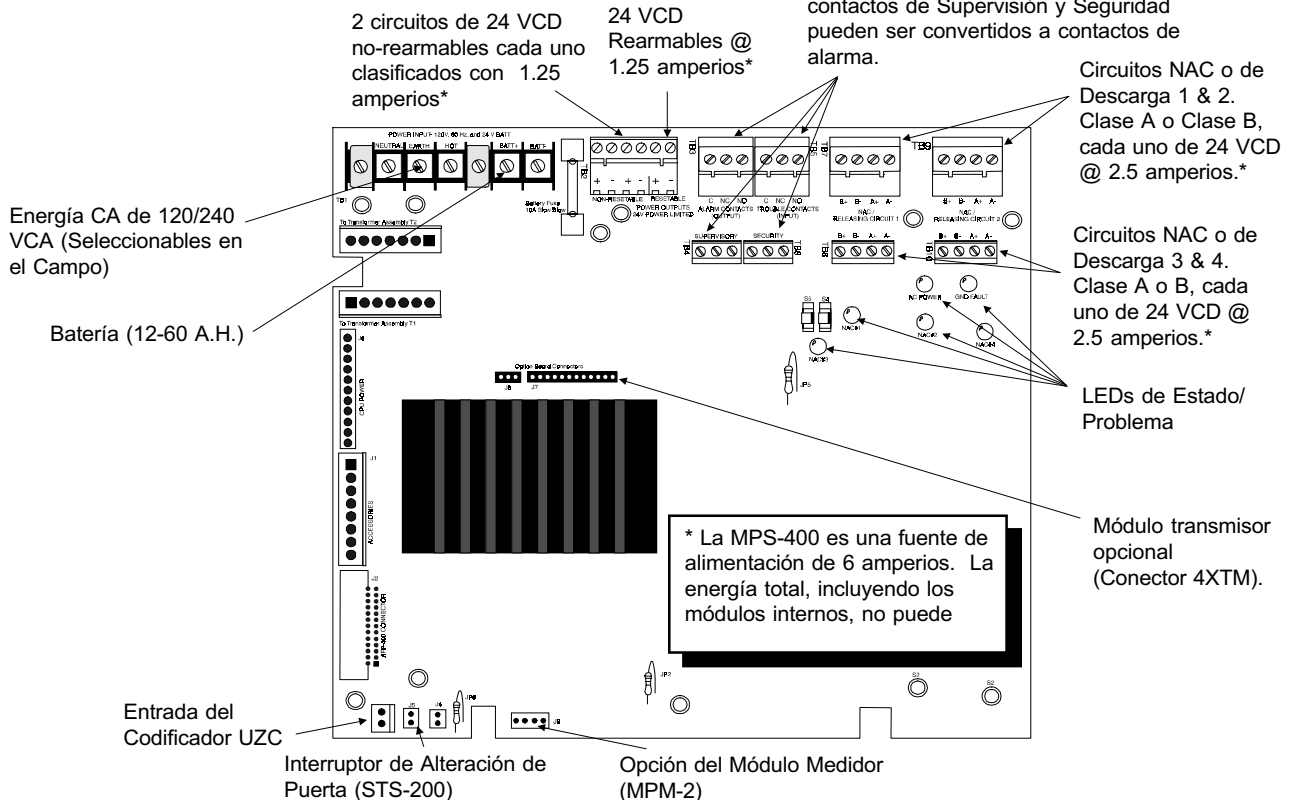
DIAGRAMA DE BLOQUE DEL SISTEMA



EI CPU-400



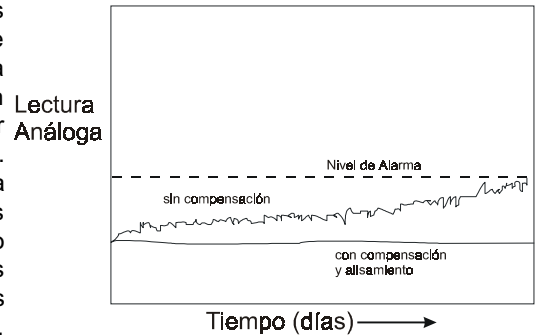
La Fuente de Alimentación Principal MPS-400



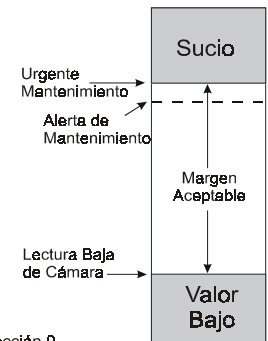
AWACS™ Detección de Combustión Direccional de Aviso Avanzado

AWACS™ es un grupo de algoritmos del programa que proporciona al AFP-400 con capacidad de detección de humo de líder en la industria. El desarrollo de estos algoritmos sofisticados son hechos posible por la cooperación cercana entre Notifier y System Sensor, los líderes mundiales en la detección de fuego y tecnología de alarma. Estos algoritmos complejos requieren muchos cálculos en cada lectura de cada detector, y son hechos posible por el microordenador de alta velocidad utilizado por el AFP-400 (Ordenador de Ajuste de Instrucción Reducida RISC de 16 bit).

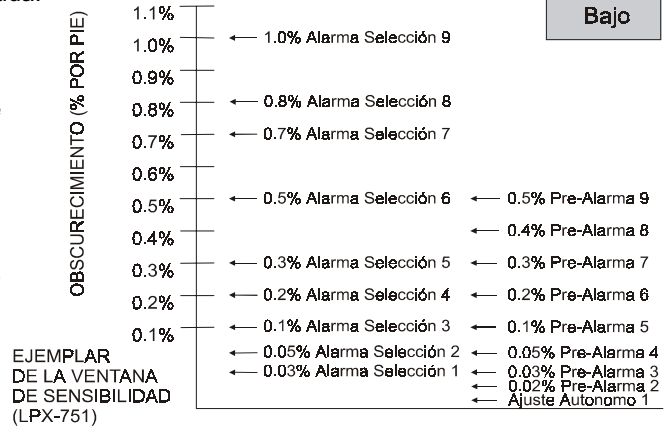
❶ **Compensación por Suciedad y Alisamiento.** Estos algoritmos (pendiente de patente de los EE.UU.) identifica y compensa por cambios de termino largo en las lecturas análogas desde cada detector de humo. Los cambios de termino largo son usualmente causados por la acumulación de humo dentro de la cámara de humo. La compensación por suciedad permite al detector retener su habilidad original de detectar el humo actual, y resistir alarmas falsas, con la acumulación de polvo. Este reduce los requisitos de mantenimiento permitiendo al sistema ejecutar automáticamente las medidas de sensibilidad periódicas requeridas por la Estándar 72 de NFPA. Los filtros de alisamiento también son proporcionados por el programa para remover las señales de ruidos transientes, usualmente causados por interferencias eléctricas. Diferentes algoritmos de alisamiento son utilizados, dependiendo de la selección de sensibilidad de cada detector.



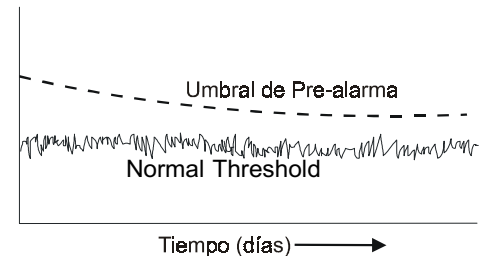
❷ **Aviso de Mantenimiento.** Cuando la compensación por suciedad es ejecutada para un detector que ha alcanzado un cierto nivel, la ejecución del detector puede ser comprometida, y un aviso especial es dado. Hay tres niveles de aviso: (1) Valor Bajo de la Cámara, usualmente indica un problema en el equipo del detector; (2) Alerta de Mantenimiento, indica la acumulación de polvo que está cerca pero debajo del limite permitido; (3) Urgente Mantenimiento, indica la acumulación de polvo por encima del limite permitido. El nivel de Alerta de Mantenimiento permite el mantenimiento antes de que la ejecución del dispositivo este comprometida.



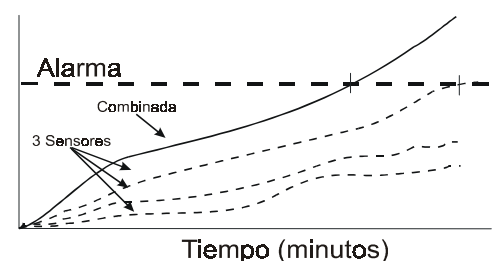
❸ **Ajuste de la Sensibilidad.** Nueve niveles de sensibilidad son proporcionados para la detección de alarma. Estos niveles pueden ser ajustados manualmente, o pueden cambiar automáticamente entre el día y la noche. Nueve niveles de sensibilidad de pre-alarma también pueden ser seleccionados, basado en niveles predeterminados de alarma. La operación de pre-alarma puede ser enclavada o restaurada autonomamente, y puede ser utilizada para activar las funciones de control especial que son un subconjunto del programa de control de alarma.



❹ **Pre-alarma de Optimización Autónoma.** Cada detector puede ser ajustado para la pre-alarma de "Optimización Autónoma". En este modo especial, el detector "aprende" su ambiente normal, midiendo las lecturas análogas pico sobre un periodo largo de tiempo, y ajustando el nivel de pre-alarma un poco por encima de estos picos normales. Esto permite la capacidad de pre-alarma extremadamente sensible con protección razonable contra las señales de no-fuego.



❺ **Detección de Multi-Detector Cooperando.** Una característica única del AWACS es la habilidad de un sensor de humo para considerar las lecturas de un detector cercano al hacer las decisiones de alarma o pre-alarma. Utilizando algoritmos, cada detector puede incluir hasta dos otros sensores en su decisión. Sin sacrificio de estadísticas en la habilidad de resistir las alarmas falsas, esto permite al detector aumentar su sensibilidad a humo actual por un factor de casi 2 a 1. La detección de multi-detector también permite la combinación de tecnología fotoeléctrica con la de ionización alcanzando una decisión de alarma.



OPCIONES DE LA PROGRAMACIÓN DE CAMPO

AUTOPROGRAMACIÓN

La Autoprogramación es una característica de ahorro de tiempo del AFP-400. Es una rutina del programa especial que permite al AFP-400 "aprender" que dispositivos están físicamente conectados y cargados automáticamente en el programa con los valores por defecto para todos los parámetros. Requiriendo menos de 30 segundos para correr, esta rutina permite al usuario tener casi inmediata protección contra fuego en una instalación nueva, hasta si solamente una porción de los detectores están instalados.

La rutina encontrara todos los detectores y módulos inteligentes, y lo presentara al instalador para la edición de las selecciones de opción por defecto, si es deseado. Si un dispositivo es encontrado que ya existe en la memoria, la autoprogramación lo pasa (solamente los dispositivos nuevos o perdidos son presentados al instalador). Muchas veces el instalador ejecutara la autoprogramación como el primer paso en una instalación nueva, luego carga el programa dentro del VeriFire para añadir todas las etiquetas personalizadas y otra información, luego descargar desde el VeriFire al AFP-400.

TECLADO DE EDICIÓN DEL PROGRAMA

El AFP-400, como todos los paneles inteligentes de NOTIFIER, tiene la característica exclusiva de edición y creación del programa desde el teclado del panel, **mientras se continua proporcionando la protección de fuego**. La arquitectura del programa del AFP-400 es tal que cada entrada de punto carga su propio programa, incluyendo los enlaces de control-por-evento a otros puntos. Esto permite al programa ser entrado con segmentos por punto independientes, mientras el AFP-400 simultáneamente monitorea otros puntos (ya instalados) para las condiciones de alarma.

Además de prevenir el apagado del sistema, la edición del programa desde el teclado del panel tiene la ventaja de no requerir una PC en el local. Esto puede ahorrar tiempo de instalación significativa para los cambios menores al programa. El programa específico del AFP-400 es protegido por clave, y toda la información es almacenada en memoria no volátil. "Ramas" del menú son proporcionadas para guiar al instalador entrenado a través de los pasos del programa sin la necesidad de referirse al manual de programación.

VeriFire™

VeriFire es una utilidad de prueba y programación fuera de línea que puede reducir granmente el tiempo de programación, y aumentar la dependibilidad en el programa específico del local. Es basado en Windows® y proporciona capacidades avanzadas de tecnología para ayudar al instalador. El instalador puede crear el programa por completo para el AFP-400 en la oficina, probarlo, almacenar una copia de respaldo, y luego llevarlo al local y descargarlo desde un ordenador portátil dentro del panel.

El programa incluye chequeo de error para los errores de programación comunes, como un punto de entrada que no activa ninguna salida, o un punto de salida que no está enlazado a ninguna entrada. También incluye una rutina de simulación que lista todos los puntos de salida que están activos por un punto de entrada en particular (alternativamente, listara todos los puntos de entrada que están enlazados a una salida en particular). Aunque esto no elimina la prueba en el local, aumenta la confianza en la instalación final. Por ejemplo, un sistema de 200-entradas y 100-salidas, sin utilizar el VeriFire, puede requerir 20,000 pruebas de observación para verificar todos los enlaces de Entrada/Salida.

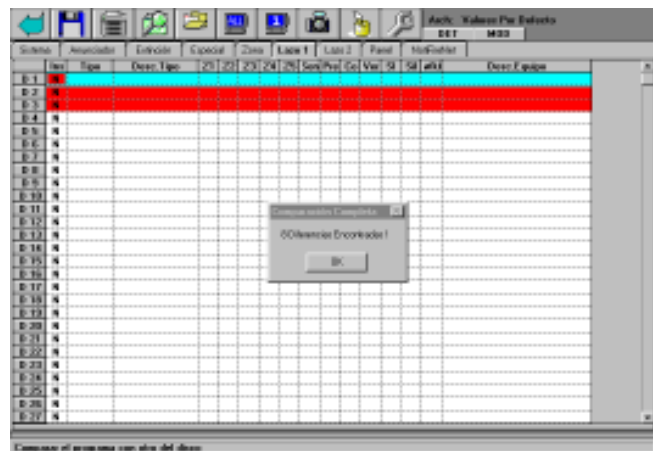
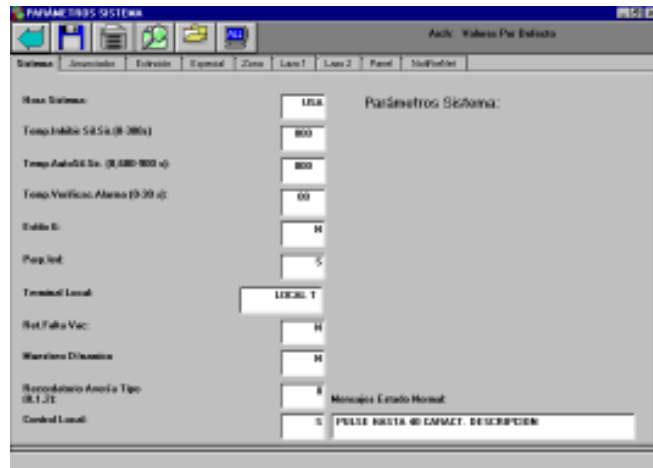
VeriFire incluye una rutina de comparación, mostrada a la derecha, que también puede ayudar al instalador. Cuando un programa nuevo es creado, puede ser comparado con una versión previa y las diferencias son sobresaltadas. Si el programa es modificado desde el teclado del panel, este puede ser cargado dentro de VeriFire, y comparado con la versión previa almacenada en el disco. La identificación de las **diferencias** ayuda al instalador en la examinación de la instalación. La NFPA 72 requiere la prueba de reaceptación de un sistema de alarma de fuego en 100% de todos los puntos "conocidos" como modificados. VeriFire permite al instalador determinar los puntos exactos que están cargados.

EN AUTOPROGRAMACION
ESPERE POR FAVOR

L1:80 DET, 15 MOD L2:93 DET, 35 MOD
SALIDAS PANEL:24 INTER: 04

LISTO PARA PROGRAMAR PULSE CLAVE Y
ENTER (ESC. PARA SALIR) *****

0=BOR 1=AUTO 2=PUNTO 3=CLAVE 4=MENSAJE
5=ZONAS 6=ZONAS ESP 7=SYSTEM 8=COMPROBAR



EMPAQUES DE EQUIPO BÁSICO

Hay dos empaques disponibles para configurar un sistema AFP-400. El modelo estándar, BE-400, está diseñado para instalarse en un gabinete de tamaño completo de NOTIFIER de la Serie CAB-X3. El BE-400AA es un empaque miniatura diseñado para un gabinete mas pequeño, el CAB-400AA. Ordene uno de los siguientes:

BE-400: El Equipo Básico incluye el módulo CPU (CPU-400), una pantalla de 80 caracteres, el teclado de programación, la fuente de alimentación principal MPS-400, las instrucciones de instalación, el chasis y el equipo requerido. Ordene el gabinete CAB-X3 separadamente.

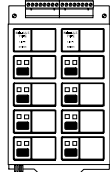
BE-400AA: El Equipo Base para el uso con un gabinete miniatura CAB-AA. Es similar al BE-400 pero para el uso con el CAB-AA. Este incluye la MPS-400RB y los transformadores. Soporta un módulo de opción de salida. Ordene el gabinete CAB-400 separadamente.

MÓDULOS DEL SISTEMA

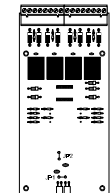
El AFP-400 incluye la habilidad de comunicarse con hasta 8 módulos convencionales con hasta 8 circuitos. Cualquier mezcla de notificación, bocina, o teléfono puede ser utilizada.

Escoja cualquier combinación de hasta ocho módulos de salida: ICM/ICE, CRM/CRE, DCM-4 o VCM/VCE.

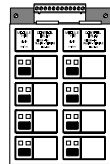
ICM-4: Módulo de Circuito del Aparato de Notificación, proporciona cuatro Circuitos de Aparato de Notificación Estilo Y o Estilo Z. La corriente de señalización máxima es 3.0 amperios por circuito o 6.0 amperios por módulo, sujeto a las limitaciones de la fuente de alimentación (incluye el arnés de energía auxiliar, ELRs y etiquetas deslizables). Incluye los controles de APAGADO/ENCENDIDO y LOS LEDs de APAGADO/ENCENDIDO.



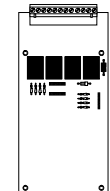
ICE-4: Expansor del Circuito del Aparato de Notificación, expande el ICM-4 para proporcionar un total de ocho (8) Circuitos del Aparato de Notificación de alarma Estilo Y o Estilo Z. Los parámetros del circuito son iguales al del ICM-4. (Uno máximo por ICM-4.) También puede ser utilizado para añadir cuatro circuitos del Aparato de Notificación al VCM-4.



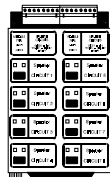
CRM-4: Módulo Relevador de Control, cuatro (4) contactos de relevador de Formato-C, clasificados con 5.0 A, 120 VAC o 28 VDC (resistivos) por circuito. Incluye los controles y LEDs de APAGADO/ENCENDIDO.



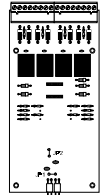
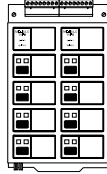
CRE-4: Expansor del Relevador de Control, expande al CRM-4 para proporcionar un total de ocho (8) contactos del relevador de Formato-C. (Uno máximo por CRM-4.) También puede ser conectado para añadir cuatro relevadores al ICM-4, TCM-2, TCM-4, o VCM-4.



VCM-4: El Módulo de Control de Voz proporciona cuatro circuitos de bocina Estilo Y o Estilo Z, ocho interruptores e indicadores de selección manual, etiquetas deslizables, y bloques de conexiones enchufables. Mueva el puente para convertir a los circuitos telefónicos con señal de llamada remota y cambio de línea local. Puede ser expandido a 8 circuitos con el VCE-4, ICE-4, o CRE-4.



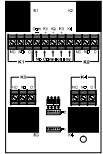
VCE-4: El Expansor de Control de Voz añade cuatro circuitos al VCM-4. (Nota: La combinación del VCM-4 / VCE-4 tiene que ser de 8 circuitos telefónicos o 8 de bocinas.)



DCM-4: Módulo de Canal Doble proporciona cuatro circuitos de bocina Estilo Y o Estilo Z mas cuatro canales de relevadores de selección A/B. No expandible.

OTROS MÓDULOS DE OPCIÓN

ARM-4: El Módulo del Relevador Auxiliar, cuatro (4) relevadores de Formato-C controlados por un módulo relevador (CRM-4 o CRE-4). Los contactos Normalmente Abiertos clasificados con 20 amperios, contactos Normalmente Cerrados clasificados con 10 amperios en 125 VAC y 30 VDC. (Uno máximo por cada CRM-4 o CRE-4.)



VCC-1: Centro de Control de Voz. Proporciona una variedad de tonos seleccionables en un canal singular. Hasta dos tonos o mensajes diferentes pueden ser seleccionados en un canal singular. También proporciona capacidad de mensaje de voz digital opcional y mensajes de voz programables en el local. Incluye el micrófono, los cables, los paneles embellecedores, y las instrucciones del Generador de Mensaje de Audio (AMG-1).

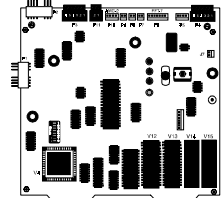
VCC-2: Centro de Control de Voz. Canal singular o doble de Generador de Tono de Audio (ATG-2). Proporciona un tono de whoop lento, tono continuo o Alto/Bajo en el canal principal y para las aplicaciones de canal doble, proporciona un tono de 20 pulsos-po-minuto en el canal secundario. Incluye los cables, el micrófono, el panel embellecedor, y las instrucciones.

VTCC-1: Centro de Control de Voz/Teléfono. Proporciona todo lo que el VCC-1 proporciona mas la capacidad de Teléfono de Bomberos (FFT-7) de dos vías.

VTCC-2: Centro de Control de Voz/Teléfono. Proporciona todo lo que el VCC-2 proporciona mas la capacidad de Teléfono de Bomberos (FFT-7) de dos vías.

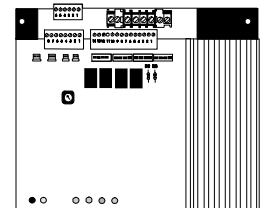
TCC-1: Centro de Control de Teléfono. Proporciona un teléfono de Bomberos Autónomo (FFT-7S). Incluye los cables, el panel embellecedor y las instrucciones.

AMG-E: Generador de Mensaje de Audio (sin micrófono). Ordénelo en adición al VCC-1 o VTCC-1 si se requiere un sistema de canal doble.

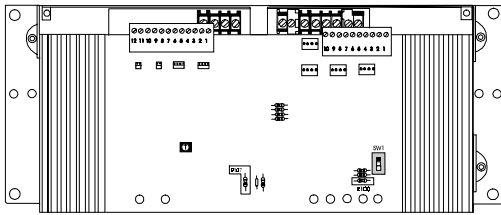


FFT-7/FFT-7S: Control del Teléfono de Bomberos con auricular maestro.

AA-30: Amplificador de Audio - 30 vatios. Energía de modo de cambio. Incluye la supervisión de la entrada del amplificador de audio, entrada de respaldo, y cambio automático, fuente de alimentación, y cables.

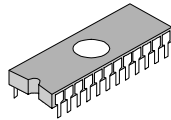


AA-120/AA-100:

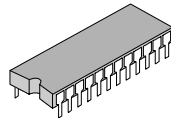


El Amplificador de Audio proporciona hasta 120 vatios de 25 VRMS de energía de audio para el AFP-400. El amplificador contiene un chasis integral para la instalación del gabinete CAB-B3, -C3, o -D3 (consume una fila). Energía de modo de cambio. Incluye entrada de audio y supervisión de salida amplificada, entrada de respaldo, y cambio automático a tono de respaldo. Ordene el AA-100 para los sistemas de 70.7 VRMS y 100 vatios de energía.

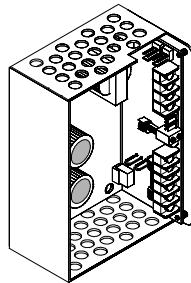
VROM-(n): Mensaje programado en la fábrica para la instalación en el AMG-1. Proporciona el mensaje de evacuación de hasta 24 segundos en una plaqueta de memoria no-volátil. Escoja uno de muchos mensajes estándar disponibles. Hasta dos de estos mensajes pueden ser instalados en un AMG. Incluye el VROM, las instrucciones para la instalación y la operación, y el texto escrito del mensaje.



VRAM-1: Memoria programada en el campo que va a ser instalada en el AMG-1. Proporciona hasta 24 segundos para el mensaje de evacuación programado en el campo en plaqueta de memoria no-volátil. El mensaje es programado desde el micrófono o cassette. Hasta dos de estas plaquetas de memoria no-volátil pueden ser instaladas en un AMG. Incluye el VRAM y las instrucciones para la instalación y la operación.



APS-6R: Fuente de Alimentación Auxiliar (expandidor). Proporciona hasta 6.0 amperios de energía regulada para los circuitos del aparato de Notificación. Incluye la entrada de batería y el relevador de transferencia, y protección de sobrecorriente. Se instala en una de cuatro posiciones en un chasis CHS-4L o CHS-4.



FCPS-24: La FCPS-24 es una fuente de alimentación/repetidor de 6-amperios (4-amperios continuos).

UZC-256: Codificador de Zona Universal Programable proporciona la codificación de zona sucesiva de no interferencia positiva. Controlado por el Microprocesador, programable en el campo desde una PC compatible con IBM (requiere el equipo de programación opcional). (Vea la hoja del UZC-256.)

LCD-80/LCD-80TM: Pantalla LCD retroiluminada de 80-caracteres. Se instala a hasta 6,000 pies desde el panel. Hasta 32 por AFP-400. (Vea la hojas del LCD-80, LCD-80TM.)

ACS: Módulos de Control de Anunciador ACM-16AT, AEM-16AT, ACM-32A, y AEM-32A. (Vea la hoja del ACS.)

AFM: Módulos Fijos del Anunciador AFM-16A, AFM-16AT, y AFM-32A. (Vea la hoja del AFM.)

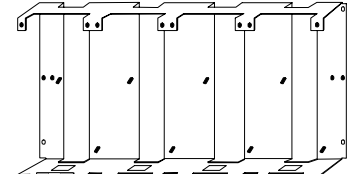
LDM: Módulos de Manejo de Lámpara LDM-32, LDM-E32, y LDM-R32. (Vea la hoja del LDM.)

ACM-8R: Módulo del Relevador Remoto con ocho contactos de Formato-C. Pueden estar localizados hasta 6,000 pies del panel en cuatro hilos.

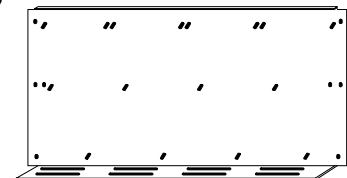
RPT-485: Repita al EIA-485 sobre par trenzado o convierte a medio de fibra óptica. (Vea la hoja del RPT.)

XP: El Transpondedor de la Serie XP proporciona puntos de control y monitoreo convencionales. (Vea la hoja del XP.)

CHS-4: Chasis para instalar hasta cuatro APS-6R.



CHS-4L: Chasis de cuatro posición de bajo perfil. Instala dos amplificadores AA-30 o un AMG-E y un AA-30.

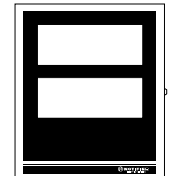


CHS-4M: Chasis de Expansión. Instala hasta cuatro módulos. Incluyendo el CHS-4, MP-1 (Panel Embellecedor de Módulo), y Cable de Cinta de Expansión.

DP-1: Panel Embellecedor Blanco. Proporciona un panel de frente muerto para las filas no utilizadas o para cubrir el AA-30, AA-120, o AMG-E.



Serie CAB-X3: Los gabinetes de la Serie CAB-X3 son fabricados de acero de calibre 16 con frente único de LEXAN®, y pantalla de ceda inversa para durabilidad. El ensamble del gabinete consiste de dos partes básicas: un Cajón (SBB-X3), y una Puerta Cerrable (DR-X3) que puede ser abisagrada a la derecha o a la izquierda. Los gabinetes son distribuidos en cuatro (4) tamaños, A al D. Una opción de anillo embellecedor está disponible para la instalación de semi-empotre.



CAB-400AA: Proporciona un gabinete pequeño para el CPU-400 y la MPS-400RB. Utilizado con el BE-400AA solamente. Espacio para un (solamente) módulo de circuito de salida mas expandidor.

MPS-400: Módulo de la Fuente de Alimentación. La MPS-400 incluye 4 Circuitos del Aparato de Notificación (NAC) que puede conectar cuatro circuitos Clase A (Estilo Z) o Clase B (Estilo Y). El NAC también puede ser utilizado para las aplicaciones de descarga. Incluye cuatro relevadores del sistema incorporados (alarma, problema, seguridad, y supervisión). Para el reemplazo del BE-400 solamente. La MPS-400 está incluida en los equipos BE.

MPS-400RB: El tablero PC de la MPS-400 solamente. Menos los transformadores y el chasis de instalación.

LEXAN® es una marca registrada de GE Plastics, una subsidiaria de General Electric Company.

APROBACIONES Y RECONOCIMIENTOS DE LAS AGENCIAS

Vea la primera página de esta hoja del catalogo para las agencias de reconocimientos y los números de archivos. Estos reconocimientos y aprobaciones aplican al panel de control básico AFP-400. En algunos casos, ciertos módulos pueden que no sean reconocidos por ciertas agencias, o el reconocimiento puede estar en proceso. Consulte con la fábrica para el estado de reconocimiento.

El AFP-400 es reconocido por UL, por la Norma 864 (Fuego) y 1076 (Robo). Esta llena los requisitos de la NFPA 72 Local, Auxiliar, Estación Remota, Proprietaria, y Sistema de Fuego de Alarma/Voz de Emergencia.

ESPECIFICACIONES

- Energía de entrada principal, 120 VAC, 50/60 Hz, 3.0 Amperios.
- Energía de 24 V de salida Total — 6.0 A.*
- Circuitos de Campana Estándar (4) por MPS-400 — 2.5 A cada uno.
- Energía del detector de cuatro hilos — 1.25 A.
- Dos salidas de energía regulada no rearmable — 1.25 A cada una.
- Margen del cargador de batería: 12 AH - 60 AH. (Utilice un gabinete BB-55 separado para las baterías de 60 AH.)
- Rango alto de carga: 29.1 V. Rango de Flote: 27.6 V.

* **Nota:** La MPS-400 tiene un total de 6.0 Amperios de energía disponible. Esto es compartido por todos los módulos internos y cada circuito de la MPS-400.

CAPACIDAD DEL SISTEMA

- Circuitos de Línea de Señalización Inteligente 2
- Detectores Inteligentes 198
- Módulos de control/monitoreo direccionables 198
- Circuitos de salida y equipo interno programable (4 estándar) 68
- Zonas del programa programables 99
- Zonas de Programación especiales 14
- Puntos de anunciador/relé remoto programable 99
- Anunciadores LCD-80 por sistema (observe la energía) .. 32
- Anunciadores ACS por sistema... 10 direcciones x 64 puntos

CONTROLES E INDICADORES

Teclado del Programa: Tipo QWERTY (esquema del teclado).

8 indicadores LED: Energía AC; Alarma de Fuego; Pre-Alarma; Alarma de Seguridad; Señal de Supervisión; Problema del Sistema, Puntos Inhabilitados, Alarma Silenciada.

Controles de Interruptor de la Membrana: Reconocimiento/Paso; Silencio; Evacuen; Rearme del Sistema; Prueba de Lámpara.

Pantalla LCD: 80 caracteres (2 x 40) con retroiluminación de LED de larga vida.

DISPOSITIVOS COMPATIBLE, Puerto EIA-232

Modelo	Descripción
PRN-4	Impresora de 80 columnas.
VS4095/S2	Impresora, 40 columnas, 24 V. Instalado en gabinete externo (<i>Ordénelo desde Keltron, Inc.</i>).
CRT-2	Terminal de la pantalla de video.
NAM-232W	Alambre socio-a-socio en el módulo de la interface de red NOTI•FIRE•NET (vea la hoja separada).
NAM-232F	Fibra socio-a-socio en el módulo de la interface de red NOTI•FIRE•NET (vea la hoja separada).

*VGAS Sistema de Anunciador Gráfico de Video (vea la hoja separada).

Nota: * No reconocido por UL 864 (dispositivo auxiliar solamente).

DISPOSITIVOS INTELIGENTES COMPATIBLE

Modelo	Descripción
CPX-551	Detector de humo iónico.
SDX-551	Detector de humo fotoeléctrico.
SDX-551TH	Fotoeléctrico con elemento térmico.
FDX-551	Sensor térmico (calor) fijo.
FDX-551R	Sensor térmico de rango-de-subida y fijo.
BX-501	Base de detector de E.E.U.U. Estándar.
B501BH	Base de zumbador.
B524RB	Base de relevador.
B524BI	Base de aislador.
DHX-501	Alojamiento de ducto con relevador de alarma.
DHX-502	Alojamiento de ducto sin relevador de alarma.
MMX-1	Módulo de monitoreo.
MMX-2	Módulo de monitoreo de detector de dos hilos.
MMX-101	Módulo de Monitoreo Miniatura.
CMX-2	Módulo de Control.
BGX-101L	Estación de Alarma de Fuego Manual, direccionable.
ISO-X	Módulo de Aislador.
XP Series	Transpondedor.

DISPOSITIVOS DE "BAJO PERFIL"

COMPATIBLES

CPX-751	Detector iónico de bajo perfil.
SDX-751	Detector fotoeléctrico de bajo perfil.
LPX-751	Detector foto láser de bajo perfil.
IPX-751	Detector Multi-Sensor Avanzado de bajo perfil.
B224RB	Base de relevador de bajo perfil.
B224BI	Base de aislador para los detectores de bajo perfil.
B710LP	Base de perfil bajo. Estilo Estándar de los E.E.U.U.

DISPOSITIVOS COMPATIBLE, Puerto RS-485

Modelo	Descripción (vea las hojas del catalogo)
Serie ACS	Sistemas de Control/Anunciador en Serie Remoto.
LCD-80	Pantalla LCD Remota.
Serie LDM	Módulos de manejo de gráficas personalizados remotos.
ACM-8R	Módulo de relevador remoto. 8 relevadores de Formato-C.
NIB-96	Tablero Interface de la Red.
Serie RPT-485	Repetidor, aislador y/o modem de fibra óptica.
UDACT	Transmisor Comunicador de Alarma Digital Universal.
UZC-256	Codificador de Zona. Hasta 256 códigos programables.

INFORMACIÓN DE LA LÍNEA DE PRODUCTO

Modelo	Descripción
BE-400	Empaque del Equipo Básico para un AFP-400 en un gabinete CAB-3. Incluye: CPU-400 con teclado, pantalla de 80-caracteres, fuente de alimentación MPS-400, y todos los cables y documentación necesaria.
BE-400AA	Empaque del Equipo Básico para un AFP-400 cuando está instalado en un CAB-AA (gabinete es ordenado separadamente). Incluye el CPU-400 y una fuente de alimentación MPS-400RB.
CAB-X3 Series	El AFP-400 utiliza los gabinetes de la serie CAB-X3 de NOTIFIER (vea la hoja separada en el catálogo).
CAB-400AA	Mini gabinete para el AFP-400. Soporta un tablero de opción.
4XTM	Módulo Transmisor Enchufable. Proporciona el registro municipal & la conexión a la estación remota.
PS-12120	Batería, 12 voltios, 12.0 AH (dos son requeridas).
PS-12250	Batería, 12 voltios, 25.0 AH (dos son requeridas).
PS-12600	Batería 12 voltios, 60 AH (use 2 con el BB-55).
BB-55	Gabinete de Batería (requerido para las de 60 AH).
VeriFire-400	Equipo de programación para PC. Incluye disquete, cable, e instrucciones.

Otras opciones como son listadas en las secciones previas.